



RAISKAUSKRIISIKESKUKSEN TILASTOBAROMETRI

1.1.-31.5.2009

RAISKAUSKRIISIKESKUS TUKINAINEN

Tilastotietoa kriisi- ja juristipäivystyksen yhteydenotoista

1.1. – 31.5.2009 välisenä aikana

1.1.–31.5.2009 välisenä aikana Raiskauskriisikeskus Tukinaisen kriisipäivystykseen ja juristipäivystykseen tuli yhteensä 836 yhteydenottoa, joista 298 oli ensimmäisiä yhteydenottoja. Tilastokatsauksen tiedot koskevat näistä ensimmäisistä yhteydenotoista kerättyjä tietoja.

Soittajan tiedot

Useimmiten kriisi- ja juristipäivystykseen otti yhteyttä uhri itse. 12 % yhteydenotoista oli ammattiauttajien ja viranomaistahojen konsultaatiopuheluita. Yhteydenotoista suurin osa koski tapauksia, joissa uhri on nainen (96 %).

Uhri	66 %
Ammattiauttaja tai viranomainen	12 %
Lähiomainen	11 %
Muu	5 %
Ystävä tai tuttu	4 %
Työtoveri	1 %
Av(i)opuoliso tai seurustelukumppani	1 %

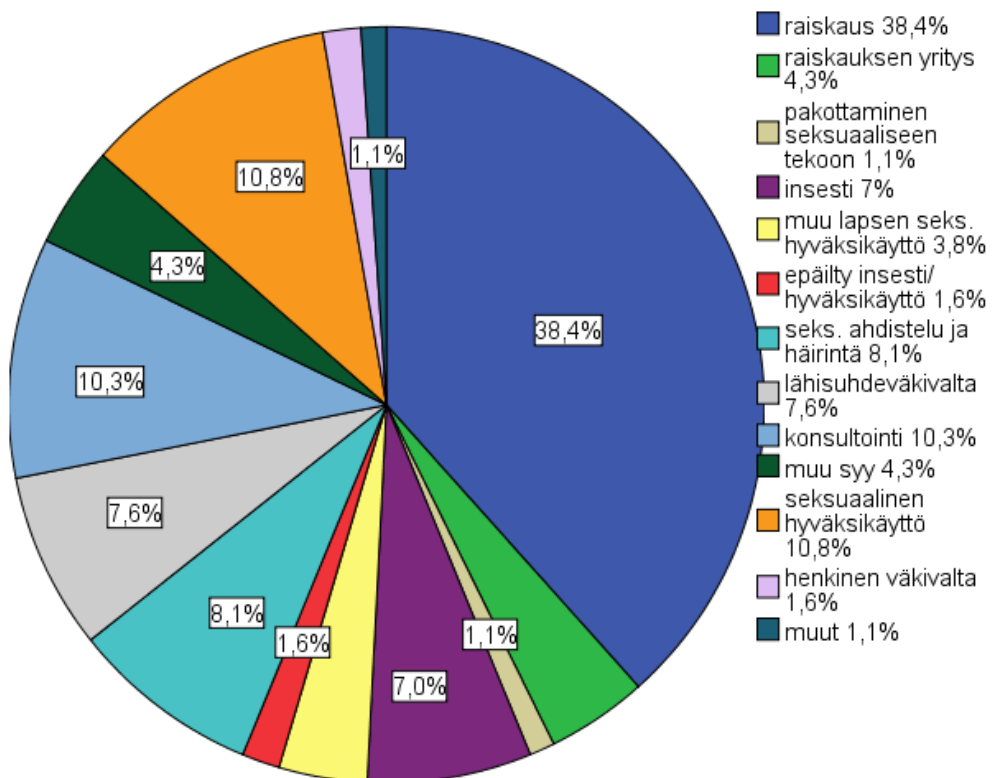
Uhrin sukupuoli: 96 % nainen, 4 % mies

Mistä saanut tiedon Tukinaisesta:

Internet	28 %
Yhteistyöjärjestö	24 %
Sosiaali- tai terveydenhuollon palvelupiste	19,3 %
Numerotiedustelu, luettelo tms.	7,3 %
Poliisi	5,3 %
Yksityishenkilö	4,7 %
Muu (esim. seurakunta, koulu)	3,3 %
Sanoma- tai aikakauslehti	1,3 %
Tukinaisen asiakkaalta	1,3 %
TV, radio	0,8 %
Juristi, oikeusaputoimisto tms.	0,7 %

Raiskauskriisikeskus Tukinaiseen tulleiden yhteydenottojen perusteella enemmistö seksuaalisen väkivallan ja hyväksikäytön uhreista joutuu edelleen itse hakemaan apua ja tukea tilanteeseensa. Eri järjestöt ovat ohjanneet aktiivisesti uhreja Raiskauskriisikeskus Tukinaisen tarjoaman avun ja tuen piiriin. Noin kolmannes (28,6%) yhteydenotoista on tullut sosiaali- ja terveydenhuollon toimijoiden tai muiden julkisten palveluiden ohjaamana. Vain harvat seksuaalista väkivaltaa tai hyväksikäyttöä kokeneet uhrin ovat saaneet poliisilta tietoa Raiskauskriisikeskus Tukinaisesta (5,3%).

Kriisipäivystys/ Yhteydenoton syyt:

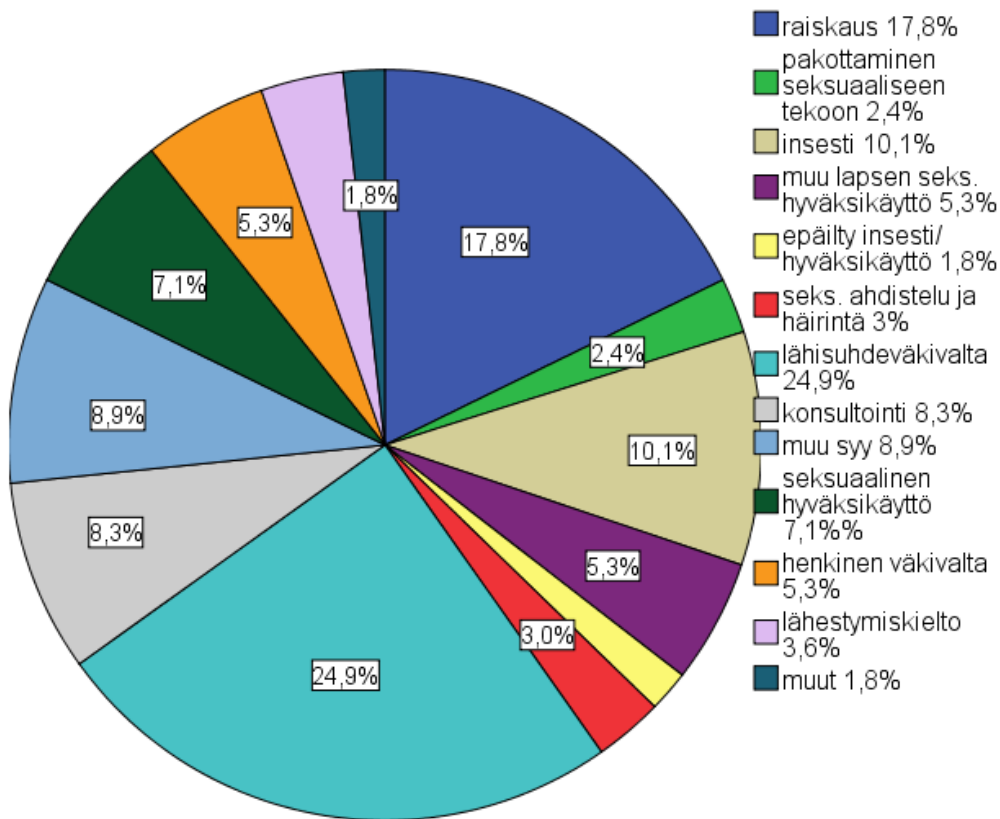


Muu syy 4,3 % = esimerkiksi parisuhdeongelmat, mielenterveysongelmat

Muut 1,1 % = alle 1 %:n olevat luokat (pahoinpitely lähisuhteen ulkopuolella, paritus, ihmiskauppa ja lähestymiskielto)

Kriisilinjalle soitettaessa yhteydenoton syy oli useimmiten raiskaus. Kriisipäivystyksen yhteydenotoissa näkyi seksuaalisen väkivallan ja hyväksikäytön monimuotoisuus yksittäisistä häirinnän kokemuksista aina pitkään jatkuneeseen perheen sisäiseen seksuaaliseen väkivaltaan tai hyväksikäyttöön.

Juristipäivystys/ Yhteydenoton syyt:



Muu syy 8,9% = esimerkiksi huoltajuuskysymykset, lastensuojelukysymykset ja muut oikeudelliset kysymykset

Muut 1,8 % = alle 1 %:n olevat luokat (raiskausyritys, pahoinpitely lähisuhteen ulkopuolella, paritus ja ihmiskauppa)

Juristilinjalle soittaessa lähisuhdeväkivalta oli suurin soiton syy. Lähisuhdeväkivallalla tässä yhteydessä tarkoitetaan puolisoon tai lapsen kohdistuvaa väkivaltaa. Siihen sisältyy fyysisen ja henkisen väkivallan lisäksi erittäin usein myös seksuaalista väkivaltaa ja/tai seksuaalista hyväksikäyttöä. Inesti on ollut yleisin yhteydenoton syy vanhemman lapsen kohdistamassa väkivaltilanteessa.

Kriisipäivystys/ Teosta aikaa:

Kriisilinjalle soitettaessa tapahtuneesta oli kulunut useimmiten alle kaksi viikkoa. Seuraavaksi yleisintä oli, että kokemuksesta on yli kymmenen vuotta. Akuuteissa raiskaustapauksissa apua haettiin useimmiten nopeammin ja lapsuuden aikaisiin seksuaalisen hyväksikäytön kokemuksiin apua haettiin vasta vuosien kuluttua. Tämä liittyy usein siihen, että traumaattiset kokemukset aktivoituvat myöhemmässä elämänvaiheessa kuten oman lapsen syntymän, eläkkeelle siirtymisen tai muun elämän muutos- tai kriisitilanteen yhteydessä.

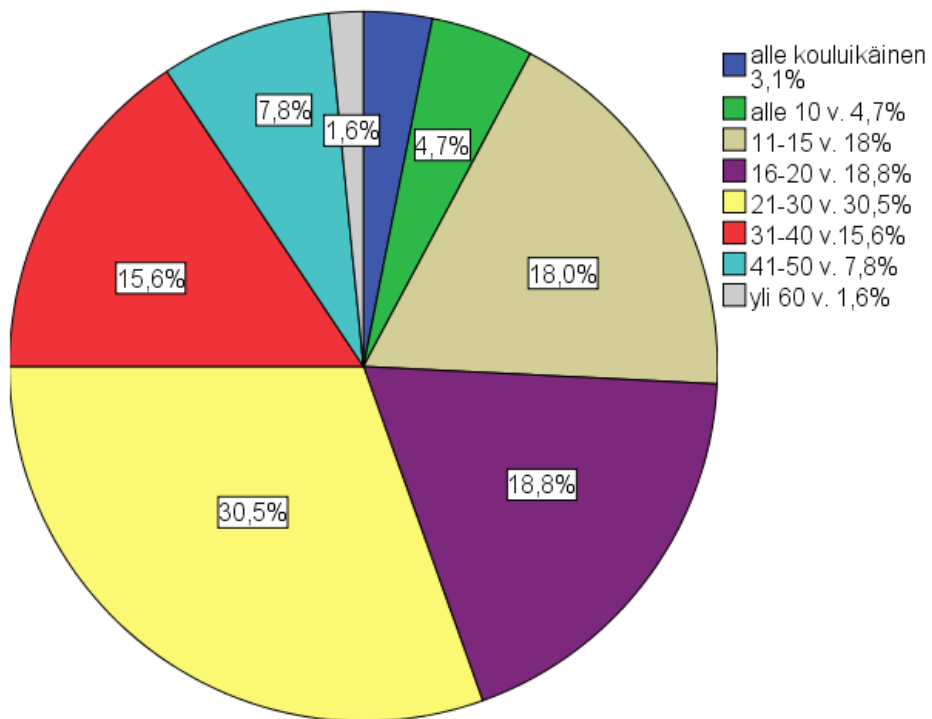
alle 2 viikkoa	40,5 %
alle 3 kuukautta	10,7 %
alle 6 kuukautta	2,4 %
alle vuosi	6,0 %
alle 5 vuotta	4,8 %
alle 10 vuotta	4,8 %
yli 10 vuotta	19,1 %
jatkuvaa	11,9 %

Juristipäivystys/ Teosta aikaa:

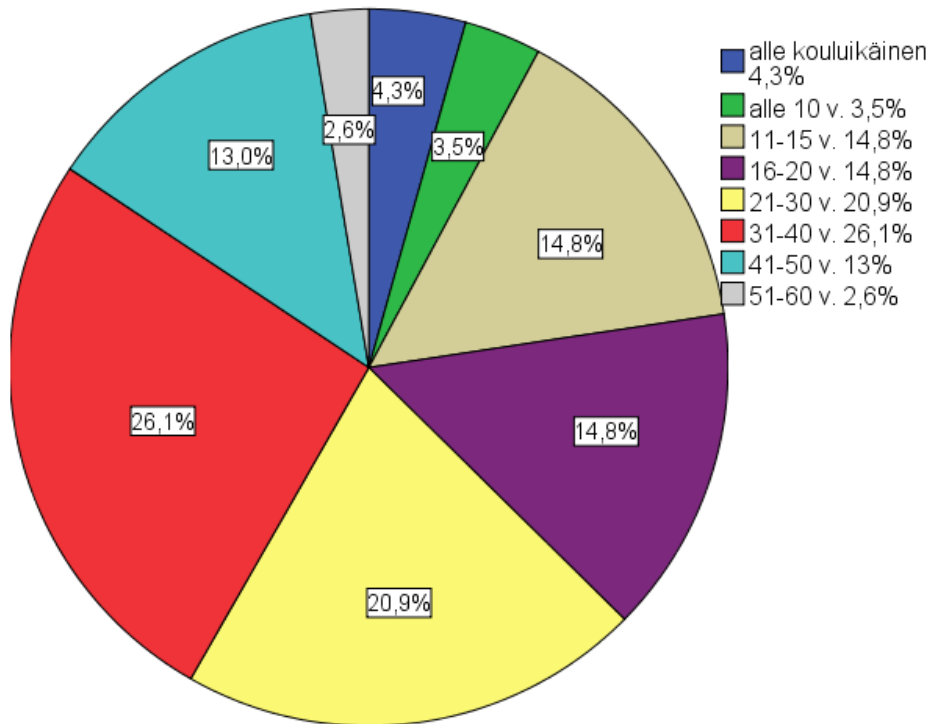
Juristilinjalle soitettaessa seksuaalinen hyväksikäyttö ja väkivalta oli usein jatkuvaa. Jatkuvana väkivaltaa esiintyi erityisesti parisuhteissa tai lasten seksuaalisena hyväksikäyttönä perheissä.

alle 2 viikkoa	14,1 %
alle 3 kuukautta	9,9 %
alle 6 kuukautta	11,3 %
alle vuosi	9,9 %
alle 5 vuotta	12,7 %
alle 10 vuotta	2,8 %
yli 10 vuotta	18,3 %
jatkuvaa	21,1 %

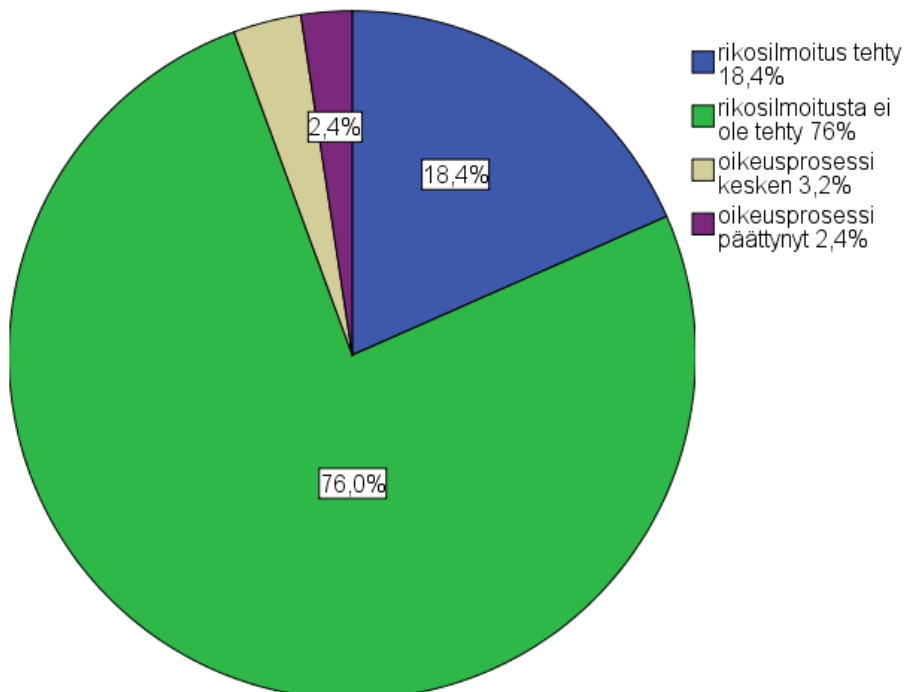
Kriisipäivystys/ Uhrin ikä tekohetkellä:



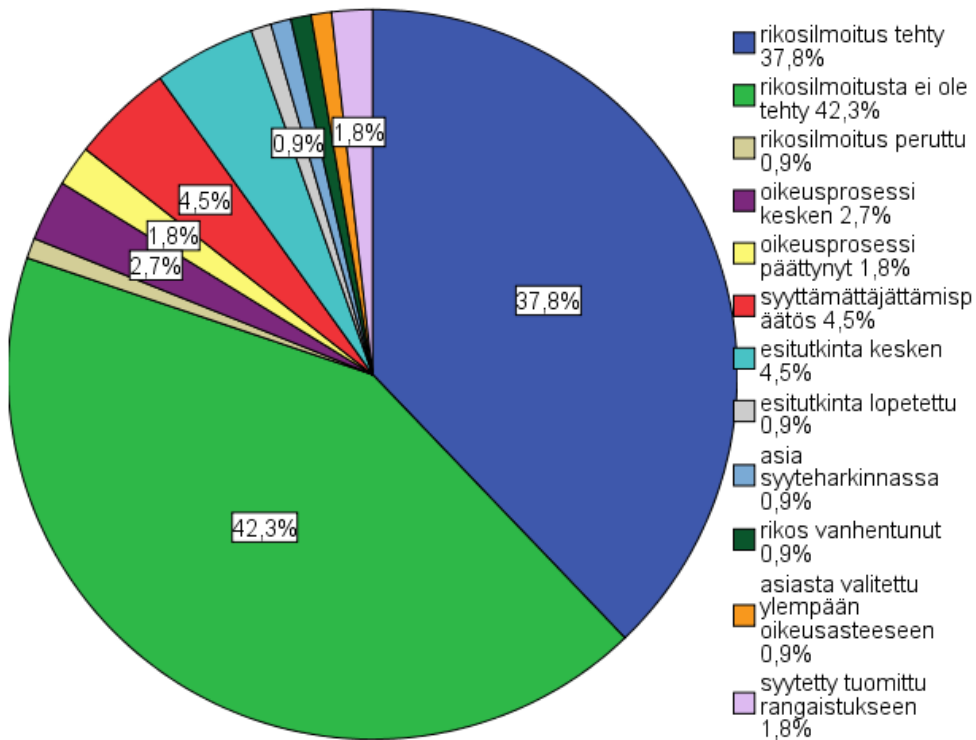
Juristipäivystys/ Uhrin ikä tekohetkellä:



Kriisipäivystys/ Oikeusprosessin vaihe:



Juristipäivystys/ Oikeusprosessin vaihe:

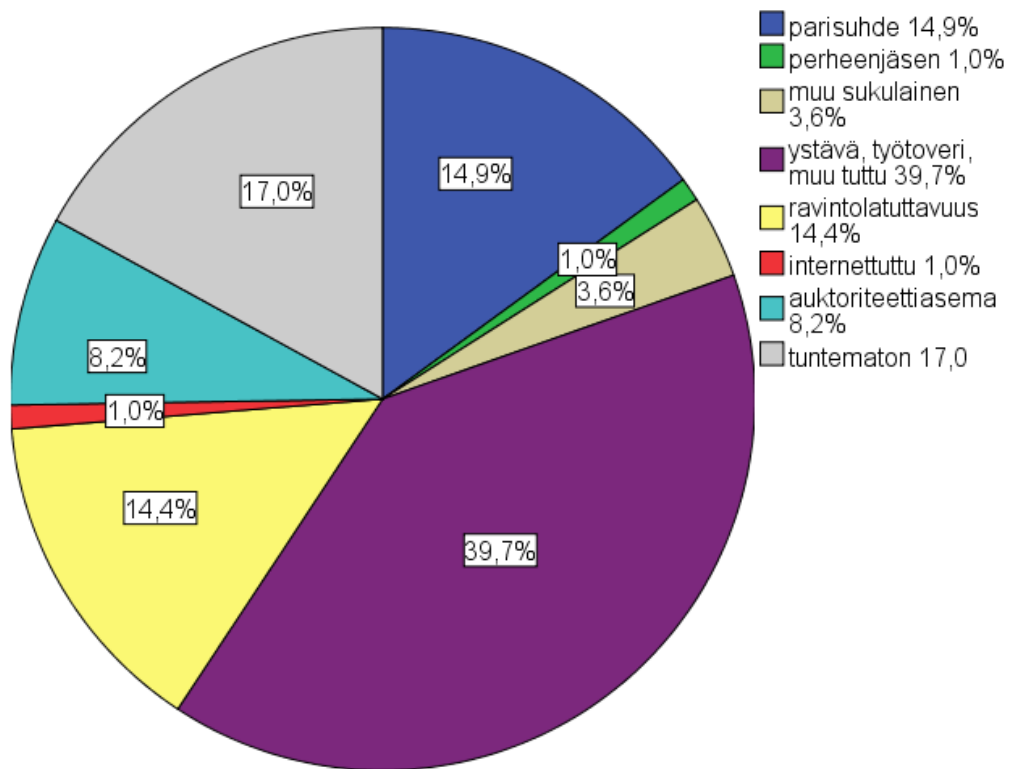


Uhrin lääketieteelliset tutkimukset:

Ei ole tehty	62,5 %
On tehty	32,3 %
Osittainen (esim. sukupuolitaudit)	5,2 %

Vain kolmasosa uhreista oli käynyt lääkärin tutkimuksissa väkivaltaisen teon jälkeen.
5 % uhreista oli tehty vain sukupuolitaudit.

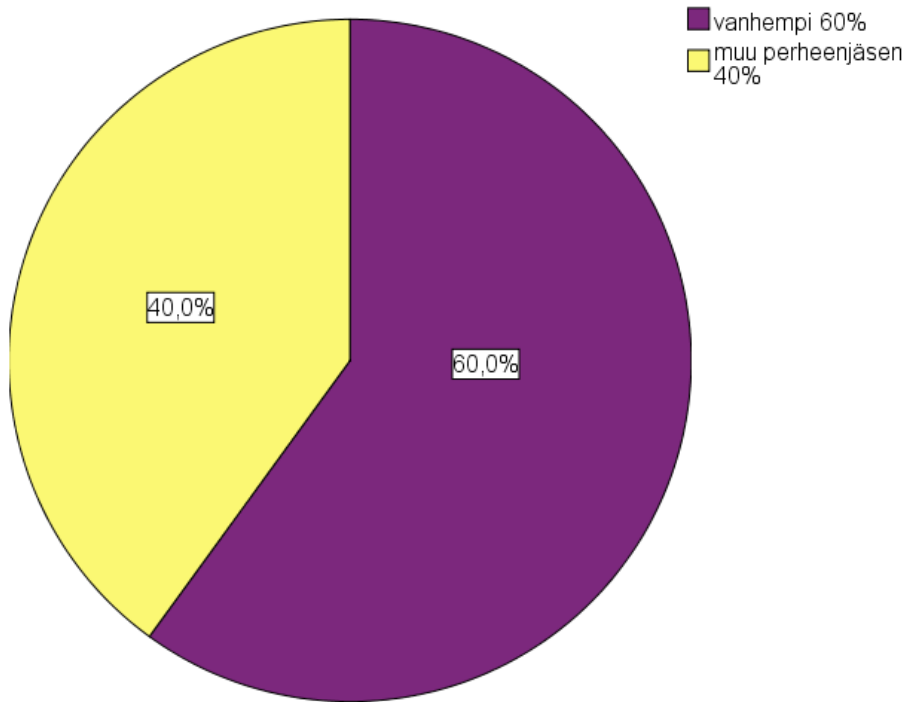
Tekijä, kun soiton syy raiskaus tai seksuaalinen hyväksikäyttö:



Auktoriteettiasemalla tarkoitetaan tekijän asemaan (esimerkiksi työnantaja, opettaja), riippuvuussuhteeseen (esimerkiksi vuokranantaja) tai huomattavaan ikäeroon perustuvaa asemaa.

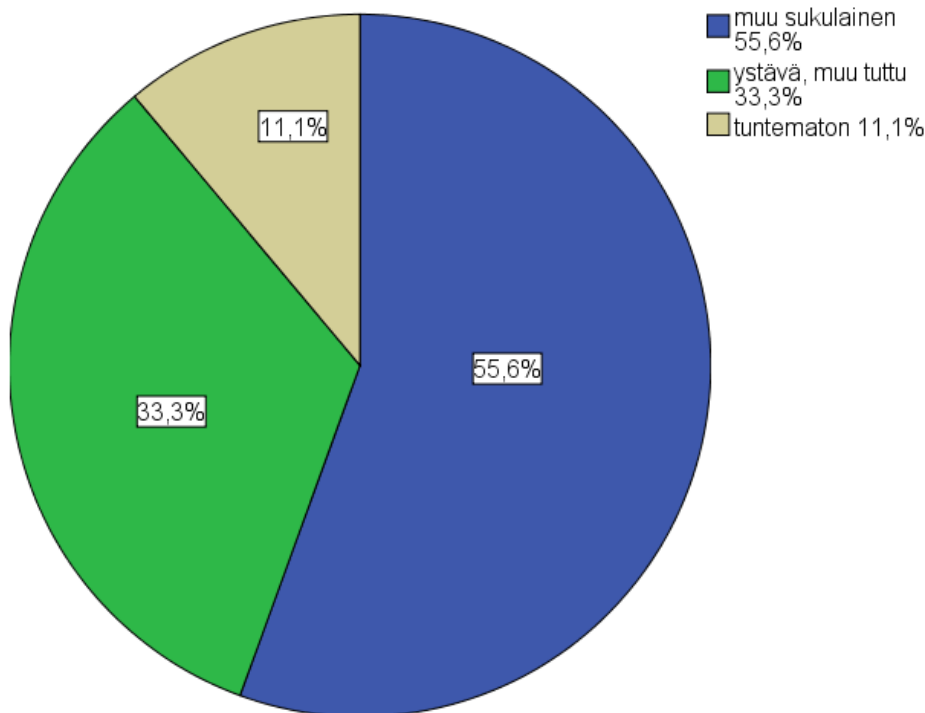
Raiskauksessa tai seksuaalisessa hyväksikäytössä tekijä oli yleensä uhrille tuttu, ja tekoa on edeltänyt jonkinasteinen luottamus- tai riippuvuussuhde. Tekijä oli täysin tuntematon uhrille 17 %:ssa tapauksista.

Tekijä, kun soiton syy inesti:



Inestillä tarkoitetaan perheen sisällä tapahtuvaa lapsen seksuaalista hyväksikäyttöä. Tekijä on tällöin vanhempi tai muu perheen jäsen kuten veli tai sisko tai sisarpuoli.

Tekijä, kun soiton syy muu lapsen seksuaalinen hyväksikäyttö:



Muulla lapsen seksuaalisella hyväksikäytöllä tarkoitetaan perheen ulkopuolella tapahtuvaa lapsen seksuaalista hyväksikäyttöä. Tekijä oli useimmiten lapselle tuttu kuten muu sukulainen (esimerkiksi isovanhempi, serkku tai muu sukulainen) tai ystävä (esimerkiksi lapsen koulukaveri tai muu perhetuttu). Lapsen seksuaaliselle hyväksikäytölle on tyypillistä se, että tekijällä on auktoriteettiasema ja lapsella on häneen riippuvuussuhde.

Tekijöiden sukupuoli (kaikki soiton syyt):

mies	95,1 %
nainen	3,1 %
sekä mies että nainen	1,8 %

Tekijöiden lukumäärä (kaikki soiton syyt):

1 tekijä	92,2 %
2 tekijää	5,1 %
3 tekijää	2,8 %

Yhteydenottajien ilmoittamat vaikutukset:

Psyykkiset	87,6 %
Fyysiset	31,1 %
Sosiaaliset	26,7 %
Elämänolosuhteita muuttavat (esim. muutto)	12,4 %
Työ- tai opiskelukyvyyttömyys	10,6 %
Seksuaaliset	9,3 %
Oikeudelliset	6,2 %
Itsetuhoisuus	5,6 %
Päihteiden käyttö	4,3 %
Taloudelliset	2,5 %